

La conservation-restauration : une opération durable par essence

Amélie Méthivier

*conservatrice-restauratrice de sculptures
adjointe au directeur des études du département des restaurateurs
chargée de la formation initiale*

Institut National du Patrimoine

Marjorie Maqueda

conservatrice-restauratrice d'objets archéologiques

Direction de l'archéologie de Chartres métropole

Résolution adoptée par les membres de l'ICOM-CC à l'occasion de la XV^e Conférence triennale, New Delhi, 22-26 septembre 2008

Terminologie de la conservation-restauration du patrimoine culturel matériel

Conservation-restauration – L'ensemble des mesures et actions ayant pour objectif la sauvegarde du patrimoine culturel matériel, tout en garantissant son accessibilité aux générations présentes et futures. La conservation-restauration comprend la conservation préventive, la conservation curative et la restauration. Toutes ces mesures et actions doivent respecter la signification et les propriétés physiques des biens culturels.

- **Conservation préventive** – L'ensemble des mesures et actions ayant pour objectif d'éviter et de minimiser les détériorations ou pertes à venir. Elles s'inscrivent dans le contexte ou l'environnement d'un bien culturel, mais plus souvent dans ceux d'un ensemble de biens, quels que soient leur ancienneté et leur état. Ces mesures et actions sont indirectes- elles n'interfèrent pas avec les matériaux et structures des biens. Elles ne modifient pas leur apparence.

Exemples : les mesures et actions mises en oeuvre pour assurer de façon appropriée l'inventaire, le stockage, la manipulation, l'emballage et le transport, la sécurité, le contrôle environnemental (lumière, humidité, pollution, infestation), les plans d'urgence, la formation du personnel, la sensibilisation du public, la conformité aux normes juridiques

Le reconditionnement des objets est effectué dans l'ordre inverse du démontage

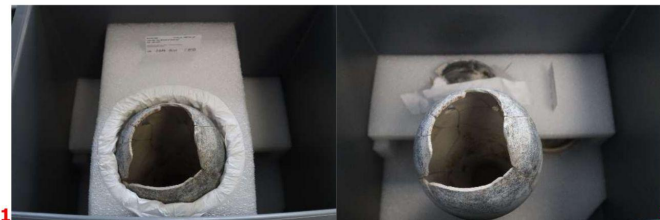
Notice de conditionnement à plusieurs plateaux de 4 céramiques (3 coupelles et 1 vase)
de AMI103.1

1116.101 – 1116.102 – 1116.103 et 1114.101



Ordre de démontage pour accéder aux coupelles du fond :

- 1 – Retrait du plateau 1 : calage du vase 1114.101
- 2 – Accès et retrait du vase 1114.101 (prendre à deux mains par le bas de la panse)
- 3 – Retrait du plateau 2 : support à la coupelle 1116.103
- 4 – Accès à 1116.101 et 1116.102



- **Conservation curative** – L'ensemble des actions directement entreprises sur un bien culturel ou un groupe de biens ayant pour objectif d'arrêter un processus actif de détérioration ou de les renforcer structurellement. Ces actions ne sont mises en œuvre que lorsque l'existence même des biens est menacée, à relativement court terme, par leur extrême fragilité ou la vitesse de leur détérioration. Ces actions modifient parfois l'apparence des biens.

Exemples : désinfestation de textiles, dessalement de céramiques, désacidification du papier, séchage contrôlé de matériaux archéologiques humides, stabilisation de métaux corrodés, consolidation de peintures murales, désherbage des mosaïques.



- **Restauration** – L'ensemble des actions directement entreprises sur un bien culturel, singulier et en état stable, ayant pour objectif d'en améliorer l'appréciation, la compréhension, et l'usage. Ces actions ne sont mises en œuvre que lorsque le bien a perdu une part de sa signification ou de sa fonction du fait de détériorations ou de remaniements passés. Elles se fondent sur le respect des matériaux originaux. Le plus souvent, de telles actions modifient l'apparence du bien.

Exemples d'actions de restauration : retoucher une peinture, assembler les fragments d'une sculpture brisée, remettre en forme une vannerie, combler les lacunes d'un vase de verre.



Table ronde : évolution des métiers de la conservation-restauration, le cas de l'archéologie

Introduction : Thi Phuong Nguyen, chargée de mission sur les questions de conservation préventive et curative, service interministériel des Archives de France, sous-direction de la Politique archivistique, bureau de l'Archivage électronique, des Normes et Référentiels, présidente de la session 2.

Modératrice de la table ronde : Charlotte Périn, conservatrice en chef du patrimoine, chef du bureau de la Gestion des Vestiges et de la Documentation archéologiques, sous-direction de l'Archéologie.

Sylvia Pain, restauratrice d'objets archéologiques, service archéologique interdépartemental des Yvelines et des Hauts-de-Seine

Clotilde Proust, responsable du service de conservation-restauration, Musée d'archéologie nationale ; Aymeric Raimon, restaurateur

Caroline Relier, directrice de l'Unité de traitement d'information en conservation archéologique (Utica), restauratrice.



CONSERVATION-RESTAURATION EN ARCHÉOLOGIE TERRITORIALE

SILVIA PAÏN

Résumé Une enquête a été proposée aux services et établissements archéologiques territoriaux et à leurs agents conservateurs-restaurateurs, selon trois axes complémentaires : les besoins et pratiques des services et établissements territoriaux, les agents territoriaux conservateurs-restaurateurs et, enfin, les services territoriaux qui proposent des prestations en conservation-restauration pour des clients extérieurs à leur propre tutelle. Ses résultats montrent que les agents conservateurs-restaurateurs sont généralement des généralistes, très impliqués dans la conservation préventive et la gestion des collections, alors que les prestataires de services sont plus spécialisés.



Éveha
Études et
valorisations
archéologiques







La présence d'un anthropologue
sur le terrain est une évidence





Garba MAKI

La conservation préventive comme outil de gestion durable

du Patrimoine Culturel dans les Musées

Collecte, traitement et conservation des données scientifiques de l'archéologie



**RECUEIL
DES FICHES MÉTHODOLOGIQUES**

2022

Les bons réflexes en conservation préventive

Anne-Laure Brives*, Agathe Mulot**, Vanina Susini*** Et Émilie Thivet****

La dégradation progressive des objets archéologiques les plus sensibles est inévitable. Leurs matériaux constitutifs réagissent et s'altèrent avec le temps. Il est cependant possible de retarder ce phénomène. La conservation préventive est l'ensemble des dispositions destinées à ralentir la dégradation des biens culturels en agissant sur les facteurs d'altération. Le dialogue entre conservateur-restaurateur et archéologue est toutefois encore occasionnel, voire inexistant, soumis aux habitudes du métier, au manque de moyens ou d'intérêt des protagonistes. Force est donc de constater que les principes les plus simples ne sont toujours pas connus de la majorité des archéologues expérimentés, pas plus que des plus jeunes. Pour répondre à l'intérêt naissant qui se manifeste, et de manière à anticiper des dommages irrémédiables sur les objets, il semblait nécessaire de leur donner des conseils simples et facilement applicables.

* Service archéologique de Reims Métropole, anne-laure.brives@reimsmetropole.fr

** Pôle d'archéologie interdépartemental rhénan (PAIR), agathe.mulot@pair-archeologie.fr

*** Service d'archéologie d'Aix-en-Provence, vanina.susini@gmail.com

**** Service d'archéologie préventive de Besançon, emilie.thivet@besancon.fr

Petit manuel de conservation à l'usage des archéologues: Bon sens, bons gestes

 marina biron

Published 2021

 18 Views  27 Pages  2 Files ▾

 Preventive conservation


Show more ▾

Outil destiné à guider les archéologues dans les protocoles et premiers gestes de prélèvement, consolidation, transport, manipulation des objets archéologiques. Sont abordés les matériaux les plus fréquemment rencontrés sur le terrain

Conseils et recommandations

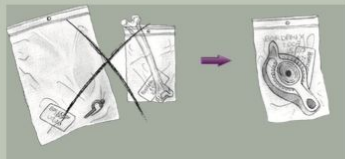
Prélèvement

- > Prenez le temps de dégager un objet sans exercer de traction pour l'extraire plus vite.
- > Retirez le papier aluminium ou le support métallique placé au contact des prélèvements envoyés vers un centre d'imagerie X.
- > N'attendez pas la fin du chantier pour contacter le GDC ou faire intervenir le CR pour des conseils, assistance ou premiers soins sur le terrain.

 **Pour les enduits peints et mosaïques, rapprochez-vous de laboratoires spécialisés.**


Emballage, Marquage

- > Triez le mobilier par famille de matériaux et, si possible, par sous famille (ex. : pour les métaux, séparez les cuivreux des ferreux...).
- > Équipez-vous d'au moins trois formats de sachets Minigrip® proportionnés à la taille des objets collectés.



> Renseignez les étiquettes d'une écriture lisible claire et sans équivoque, au feutre indélébile.

> Évitez les « paquets cadeaux » généreux en film et rubans adhésifs.

 **« Celui qui emballe n'est pas celui qui déballe ».**

> Utilisez du film bulle face lisse au contact des objets, face bulle à l'extérieur, notamment pour habiller les supports.

> Annotez des mentions d'identification ou de vigilance, si nécessaire, sur les différents contenants.

Conditionnement

> Utilisez pour le terrain des bacs et des boîtes provisoires de traiteur en PP (1) et réservez des boîtes de meilleure qualité (hermétique, solidité...) pour la postfouille (2).



1



2

Matériaux inorganiques Premiers soins

Céramique



Tessons résistants bien cuits, épars, aux tranches nettes

- > Collectez TOUS les fragments pièce à pièce en retirant le plus gros du sédiment et rangez-les dans des sachets Minigrip® maintenus ouverts et verticaux pour éliminer la condensation
- > Constituez des lots modérés de tessons pour limiter les frottements, les entrecochages et le poids des sacs.

Tessons en connexion

- > Documentez l'ensemble : photos, relevés, vidéos. Procédez à un ramassage ordonné (ex. : par ¼) pour faciliter le remontage ultérieur.
- > Prélevez en motte si l'état est précaire ou préoccupant. Programmez un démontage sans délais à l'arrivée au centre.



Tessons détrem্পés, céramiques sans cohésion, mal cuites ou peintes

> Dégagez des céramiques polychromes ou mal cuites avec des outils en bois, en bambou ou en plastique.



> Déposez les tessons épars, par petits lots, dans des boîtes en plastique avec du sédiment contextuel ou prélevez en motte, notamment pour des céramiques détrem্পés. Transmettez rapidement ce mobilier à un spécialiste qui engagera un séchage contrôlé.



Verre



Verres sains

- > Dégagez avec un outillage non métallique (bois, bambou, plastique, pinceaux).
- > Retirez l'excédent de sédiment au doigt et placez en sachets Minigrip® perforés ou ouverts.

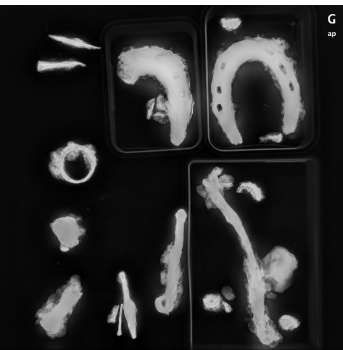


Verres altérés

> Conservez avec un peu de sédiment environnant dans une boîte en PP, calez si besoin avec du film bulle ou du film étirable froissé.



> Prélèvez en motte pour un ensemble humide, trop morcelé ou sans résistance mécanique. Glissez l'ensemble dans un sac en PE ou dans une boîte hermétique en PP en glissant à l'intérieur des matériaux hygroscopiques (chiffons, éponges, mousses en PU humidifiées...) pour empêcher l'assèchement.




Le reconditionnement des objets est effectué dans l'ordre inverse du démontage



REFERENCES DES ILLUSTRATIONS, ORGANISMES OU CONCEPTS CITES + REFERENCES BIBLIOGRAPHIQUES

1) Situation insoutenable

<p>Vidéo sur la COP21 sur le site du journal Le Monde URL : http://www.lemonde.fr/cop21/video/2015/10/19/comprendre-les-enjeux-de-la-cop-21-en-dix-chiffres_4792359_4527432.html</p>	
<p><i>Kit pédagogique sur les changements climatiques</i>, Réseau Action Climat – France (RAC-F), mars 2015. URL: https://reseauactionclimat.org/publications/kit-pedagogique-changements-climatiques/</p>	
<p>Groupe d'experts intergouvernemental sur l'évolution du climat (GIEC) URL: https://www.ipcc.ch/ 6^{ème} rapport du GIEC sur les changements climatiques et leurs évolutions futures URL : https://reseauactionclimat.org/synthese-du-rapport-du-giec-lurgence-climatique-est-la-les-solutions-aussi/</p>	
<p>Jour du dépassement https://overshoot-footprintnetwork.org/about/</p>	



Conservation -restauration et environnement

10th JOURNÉES
PROFESSIONNELLES
DE LA CONSERVATION-
RESTAURATION

25-26 MARS 2021

VISIOCONFÉRENCE

Adaptons nos pratiques !

Vendredi 26 mars 2021

Session 3 Matériaux. Zéro produit, zéro déchet

Présidente de séance : [Aurélie Rogalla von Bieberstein](#).

9h30-9h40 Introduction

[Aurélie Rogalla von Bieberstein](#), adjointe au directeur des études, département des restaurateurs de l'Institut national du patrimoine (INP).

9h40-10h Peut-on concevoir un restaurateur « écolo » ?
État de la question et réflexions pour transformer notre pratique professionnelle

[Agnès Gall-Ortlík](#), chef de l'Atelier de restauration et conservation des photographies de la Ville de Paris.

Questions (10 minutes)

10h10-10h30 Biopatine et autres traitements de conservation verte

[Édith Joseph](#), professeure, Haute École Arc Conservation-Restauration / Université de Neuchâtel.

Questions (10 minutes)

10h40-11h La collecte et le traitement des déchets dangereux et spéciaux

[Ferdinand Bézu](#), directeur réseau, Clikeco.

Questions (10 minutes)





Le conditionnement des œuvres avec des matériaux bio sourcés



DU 24 JUIN 2024 AU 25 JUIN 2024
2 JOURS



AUBERVILLIERS



14 PLACES



640 €

Du 24 au 25 juin 2024, ce stage propose de présenter de nombreux matériaux plus éco responsables, de savoir dans quelles circonstances et situations on peut les utiliser et surtout d'apprendre à les mettre en œuvre.

Face à l'urgence environnementale, les professionnels de la conservation se mobilisent pour minimiser les effets délétères de leurs activités et questionnent le détail des pratiques. Les matériaux actuellement employés sont principalement issus de la pétrochimie, en particulier en ce qui concerne le conditionnement et l'emballage. Le plastique représente une nuisance environnementale et toxicologique protéiforme de longue durée. L'une des pistes prioritaires pour réduire la consommation et donc la production de plastiques et des déchets serait de leur substituer des matériaux biosourcés biodégradables.

L'urgence est bien là et il est maintenant impératif de changer nos pratiques et de ne pas rester passif en attendant que de nouveaux matériaux reproduisent les caractéristiques des plastiques que nous employons et nous permettent ainsi de garder nos habitudes. Nous connaissons de nombreux matériaux biosourcés et biodégradables, comme les papiers, les textiles, cartons...qui peuvent tout à fait être utilisés dans de nombreuses situations et pour une grande majorité de nos collections. Le frein est plus dans leur mise en œuvre que nous avons perdue et qui nous semble aujourd'hui difficile.

Ce stage propose de présenter de nombreux matériaux plus éco responsables, de savoir dans quelles circonstances et situations on peut les utiliser et surtout d'apprendre à les mettre en œuvre. La conservation des textiles et des arts graphiques a conservé l'usage de matières biosourcées et peuvent ainsi constituer une source d'inspiration pour les autres domaines. Ce stage est donc principalement pratique, il permettra de découvrir ou de redécouvrir de nombreux matériaux dits « naturels ». Il se veut une aide pour insuffler de nouvelles pratiques.

Public concerné

Professionnels de la conservation-restauration

ACADEMIE DU CLIMAT

Jeudi 20 juin à partir de 18h30

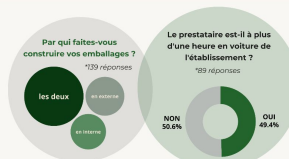
Restitution festive du questionnaire sur les pratiques durables

AFROA

APREVU

FFCR

EMBALLAGES ET CONDITIONNEMENTS



Les emballages utilisés pour des trajets liés aux prêts

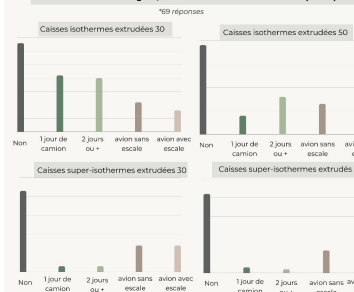


Les emballages utilisés pour un conditionnement pérenne



*Emballages standards = caisse novette, koiser, bacs gerboables polyéthylène...

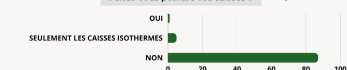
Pour des collections fragiles, demandez-vous une isothermie spécifique ?



Comment appliquez-vous le principe d'acclimatation des caisses isothermes ?



Faites-vous peindre vos caisses ?



LA GESTION DES DÉCHETS

Quels sont les produits dont vous avez réduit l'utilisation en raison de leur impact environnemental ?



- Autres produits renseignés :**
- gants nitrile / néoprène réutilisés plusieurs fois
 - bâche de protection réutilisée plusieurs fois
 - bouteilles et seringues
 - sopalin
 - papiers
 - ruban adhésif

Seriez-vous prêt(e) à ne pas réaliser certaines interventions en raison de leur impact environnemental ?

OUI à 74%

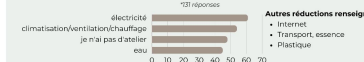
Si oui, avec-vous déjà défendu cette position face à un commanditaire ?

NON à 63%

Seriez-vous prêt(e) à augmenter votre tarif afin de pouvoir mettre en place des démarches écoresponsables engendrant un coût supplémentaire ?

OUI à 79%

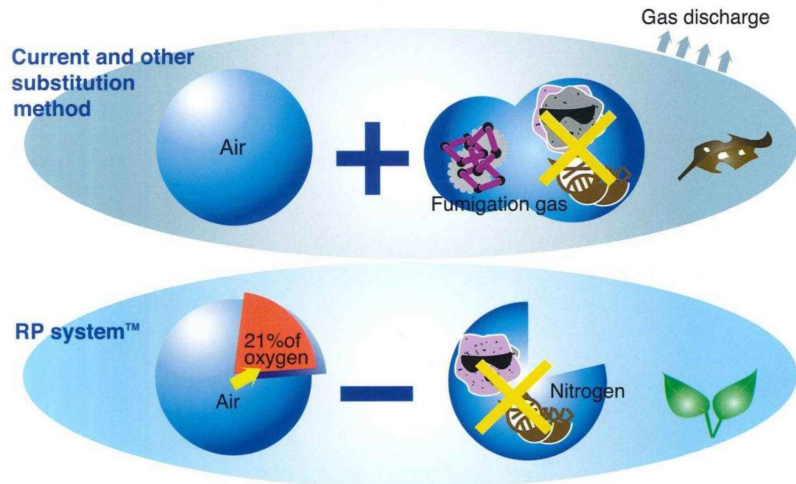
En atelier, dans quels domaines énergétiques réduisez-vous votre consommation ?



Comment arrivez-vous à réduire cette consommation ?

- Électricité :**
 - ampoules basse consommation
 - remplacer les néons par des leds
 - extinction des lumières dès qu'elles ne sont plus nécessaires
 - installation de lumière d'éclairage de mouvements
 - débrancher les appareils non utilisés
 - décliner la frigo au hiver
- Climatisation/ventilation/chauffage :**
 - abaissement de la température ambiante (chauffage)
 - zone de travail administrative déportée au domicile, moins gourmand en électricité (chauffage)
 - mettre un pull
 - programmation du thermostat
 - régulation de l'humidité relative pour agir sur les températures
 - gestion de l'ensolalement (exposition sud qui chauffe en hiver, filtres anti UV pour limiter les températures en été...)
 - déshumidificateur à réfrigérant "écologique"
- Eau :**
 - recyclage des eaux usées (bains de dessalement par exemple)
 - mise en place de bidons pour se rendre compte de la consommation
 - vérifier les fuites des robinets pour éviter la goutte à goutte
 - utilisation d'eau de pluie ou d'eau déminéralisée
 - utilisation de l'eau collectée pour le ménage / vaisselle / arrosage
 - recupération d'eau des déshumidificateurs
 - réutilisation des derniers bains de déshumidification d'un objet pour le premier bain d'un
- Autres :**
 - hâiler des archives statiques uniquement en été (besoin de chaleur donc réduction d'énergie en été)
 - en chaudière ou en institution
 - toilettes sèches

① Features of RPSystem™



Concept of RP system

- RP Agent absorbs Oxygen, Corrosive Gases and Moisture (A type only) in Air-tight packaging. It creates best condition for cultural properties to prevent from deterioration such as oxidation, deterioration, bugs attack. In addition, let mildew resting.
- RP system is applicable for museums, galleries, libraries, archives, cultural properties and so on. It does not require large-scale equipment for gas-fumigation but a heat-sealing machine only.

AIR-G, Automatic Relative Humidity Controlled Nitrogen Generator is available. It is to treat big cultural properties, up to approx. 3m3. For further information, please ask your distributor.



MERCI DE VOTRE ATTENTION